

# Datenblatt Datenblatt Datenblatt

## Funkfernsteuer-Empfänger

**EFB-EO2-PS94/130, EFB-EK2-PS94/130**

**EFB-EO4-PS94/130, EFB-EK4-PS94/130**

### Allgemeine Beschreibung

Mit dem neu entwickelten Funkfernsteuer-Empfänger EFB-E erhält der Nutzer ein sofort einsetzbares, kompaktes und komplettes Gerät, welches sehr vielseitig verwendbar und jederzeit neu konfigurierbar ist.

Der Funkfernsteuer-Empfänger EFB-E (HF-Empfängermodul, Dekodierer, Logikschaltung, Spannungsversorgung...) ist in Kombination mit Standard-433MHz-Sender verwendbar. Die Einstellung der gewünschten Funktionsweise erfolgt schnell und komfortabel über einen Programmieradapter mittels eines PC-Programmes (Windows-Oberfläche). Das Programm steht kostenlos zum Download bereit ([www.elseco.de](http://www.elseco.de)).

Die Spannungsversorgung erfolgt mit 12V DC, 24V DC oder 115 bzw. 230V AC. Der Empfänger besitzt eine interne Antenne oder kann optional mit einer BNC-Buchse für den Anschluß einer Antenne bestückt werden. Verschiedene Antennen sind im Lieferprogramm.

Kundenwünsche bezüglich integrierter Funktionen und Gehäuseformen sind generell möglich. Geeignete Handsender und stationäre Sender sind lieferbar!

### Funktion

Entschlüsselt bis 3 verschiedene Sendecodes von Standard-433MHz-Sendern. Jedem Code ist eine von folgenden Funktionen zuordenbar:

- **Einschalten** (bis zu 4 Ausgänge gleichzeitig)
- **Ausschalten** (bis zu 4 Ausgänge gleichzeitig)
- **Toggle** (wechselt den Zustand von bis zu 4 Ausgängen gleichzeitig)
- **1 zu 1** (d.h. der oder die zugeordneten Ausgänge sind solange geschaltet, wie die zugehörige Taste gedrückt wird).
- **Impuls** (bis zu 4 Ausgänge gleichzeitig geben einen Impuls mit einstellbarer Dauer von 10 Millisekunden bis 36,4 Stunden aus). Es können 4 voneinander unabhängige Impuls-Timer definiert werden (jeder kann bis zu 4 Ausgänge ansteuern).

Die **Prüfschärfe**, **Nachlaufzeit** und **Nullspannungssicherheit** sind einstellbar bzw. programmierbar. Einzelheiten hierzu sind im Datenblatt für das Programm uniFB beschrieben. Das Programm und das Datenblatt finden Sie in der jeweils neuesten Version auf unserer Homepage [www.elseco.de](http://www.elseco.de)

### Programmierung

Über PC-Windows-Software mittels Adapter (an serieller Schnittstelle COM1 oder COM2). Erfordert Win'95/'98 oder Win2000 und 2MB freien Festplattenspeicher.

### Technische Daten

Gehäuse	Gehäuse für AP-Montage mit Kabelverschraubungen	
	94 x 94 x 57 mm (B x H x T) Gehäuse PS94	
	94 x 130 x 57 mm (B x H x T) Gehäuse PS130	
Schutzart	IP 66	
Prog.-Anschluß	4 pol. Stiftleiste	
Ausg.	Highside Treiber 50 V / 0,5A DC	EFB-EO2, EFB-EO4
	Relaiskontakt 240V /6A AC	EFB-EK2, EFB-EK4
Hilfsspannung	12V DC ±10% 12-70mA	
	24V DC ±10% 12-42mA oder	
	230V AC, 50/60Hz, max. 1,5VA	
Umgebung	Betriebstemperatur 0...+50°C	
Optionen	BNC-Buchse für Antenne, Versorgung 42 oder 115V AC	
	verschiedene Klemmen bzw. steckbare Klemmen	

**Ausführungen nach Kundenwunsch, fragen Sie an!**

07.02/Ne/PM7.0

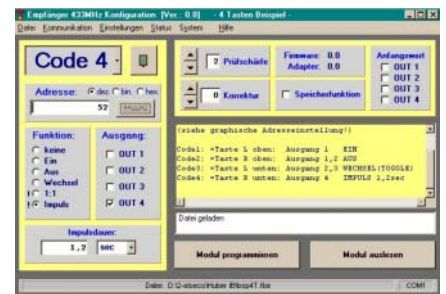
Techn. Änderungen, Irrtümer und Druckfehler vorbehalten



Funkfernsteuer-Empfänger EFB-EK4-PS130 (li.) und PS940 (re.)



EFB-EO4-LP130 Leiterplatte



Programmieroberfläche unter Windows



Gehäusevariante mit Antenne